

R A A M R U B B E R S

Nuttige wenken voor het zelf vervangen van de raamrubbers

door Jos Austen

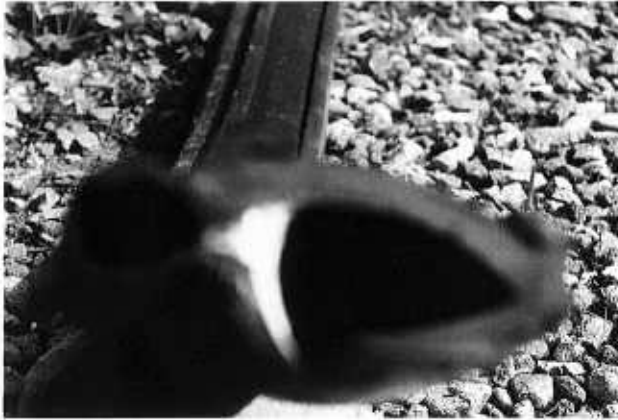
Een verzameling van tips en trucs met dank vergaard uit de ervaringen van Piet Wesenbeek en Co van Noortwijk, die mij voorgingen en mij ervan overtuigden dat de klus zelf goed te doen is, deels voortkomend uit contacten met "professionals" en deels gebaseerd op eigen ervaring.

Er blijven meer wegen, die naar Rome leiden, dit is er een.....

Materiaal:

- De raamrubbers zijn per meter te koop bij de caravanhandel (niet per se een Eriba-dealer), maar moeten vaak besteld worden (prijzen kunnen verschillen, maar ik hoorde een prijs van 16,= per meter bij een Eriba-dealer, die overigens daarenboven 95,= per raam rekent)
- Zij zijn van hoogwaardig zwart polyplastic (in mijn profielen staat "Polyplastic 662+K EPDM 9221 05:44 49") met aan de binnenzijde een grijze kitlaag.
- De inlays zijn te koop in wit en grijs; ik gebruikte de grijze die veel chiquer oogt
- Meet de oude rubbers (die niet van rubber zijn) ruim op als ook de breedte (dikte van kozijn)





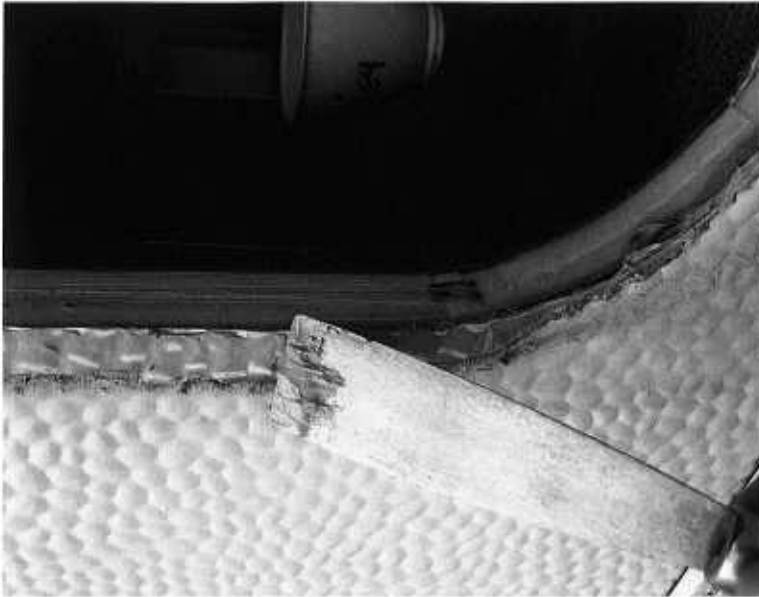
De korte rand onder (komt aan de binnenzijde sponning), de brede rand met de kit aan de binnenkant komt aan de buitenzijde van de sponning

Gereedschap:

- Een stanleymes of een hobbyschaar
- Meetlint
- Houten klosje (van de dikte van de binnenkant van het profiel en een hamertje
- Een knijptang
- Een nietpistool met nieten van minimaal 10 mm (ik gebruikte een tacker op luchtdruk: perfect)

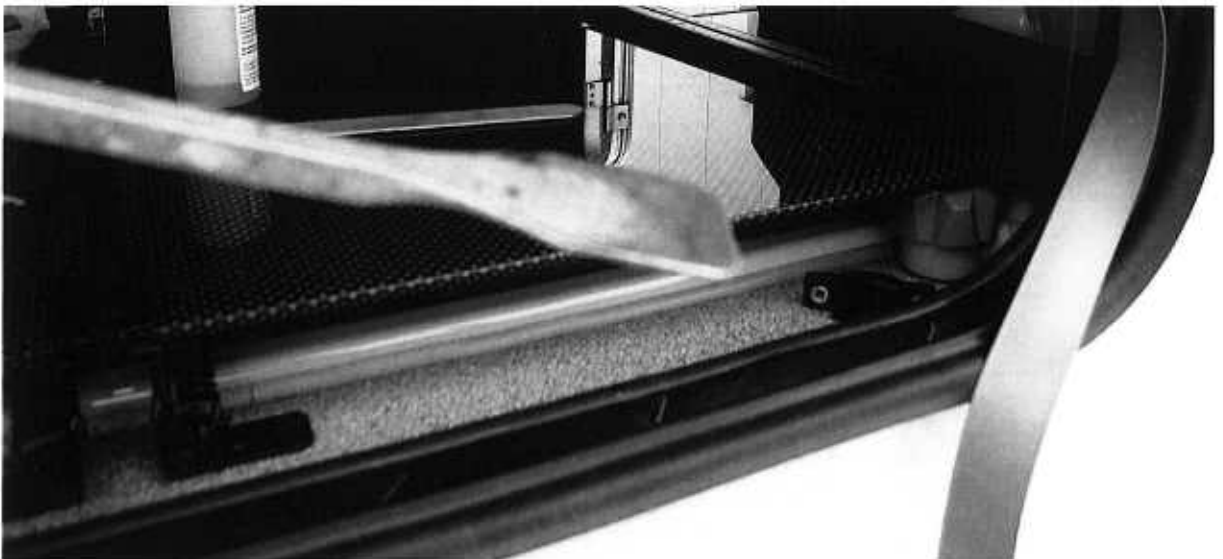


- Houten (tong-)spatels (bij elke apotheek) ter verwijdering van oude kitresten en van eventueel uitstulpende nieuwe kit (een plamuurmesje beschadigt al gauw de vishuid van de caravan)



Dus niet zo (met een metalen plamuurmes)!

- Veel oude lappen en een volle fles wasbenzine om kitresten mee te verwijderen
- Een "metalen spatel" (zo noem ik het maar) om de inlay in het profiel te plaatsen of nog beter een speciaal gereedschapje (van de vakhandel) om dit tijdrovende klusje te vergemakkelijken



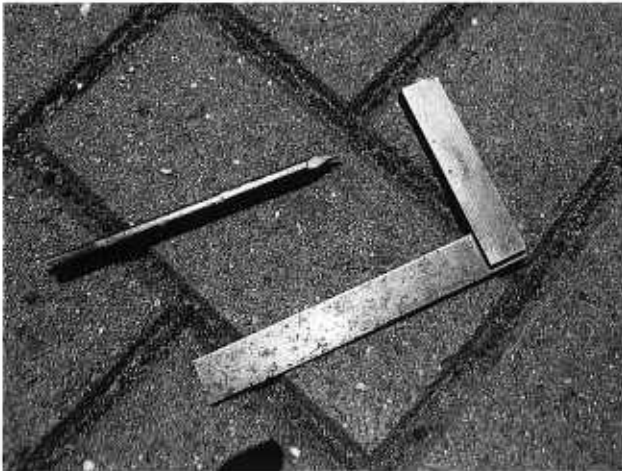
De metalen "spatel", een soort botte heel brede schroevendraaier.

- Vloeibare zachte zeep of afwasmiddel om de inlay en het profiel wat gladder te maken

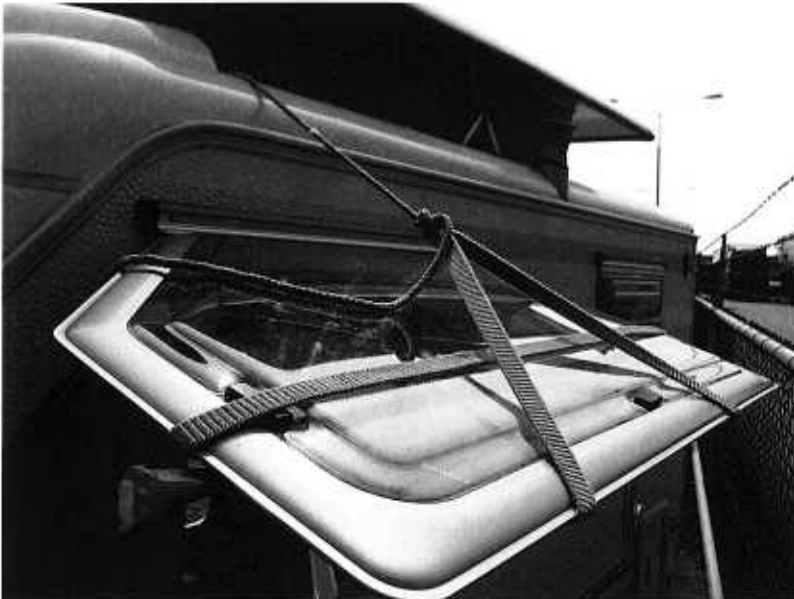
Aan de slag:

- Het beste weer is droog weer en nog beter een zomerse warme dag want dan zijn de profielen soepeler door de warmte en laten ze zich gemakkelijker verwerken en "vloeit" de kit beter (onder minder gunstige omstandigheden: leg de profielen in warm water)
- Als je buiten werkt en van droog weer afhankelijk bent werk dan raam voor raam helemaal af

- Teken aan de binnenzijde van de caravan met behulp van een klein winkelhaakje de plaats van de slotjes en scharnieren af en in welke richting de scharnieren bevestigd zijn, gebruik eventueel schilderstape om daarop aantekeningen te maken. Let erop dat de slotjes een "A" en een "B" – zijde hebben!



- Schroef de scharnieren los en klap het raam helemaal open en bindt het door middel van een singel of zacht touw vast (aan een van de scharnierpunten van het dak); aan het geheel verwijderen van de ramen kleven risico's volgens een kenner, barsten zijn dan bij verwijderen of monteren niet uit te sluiten; bovendien is het meer en onnodig werk)



"In de touwen!"

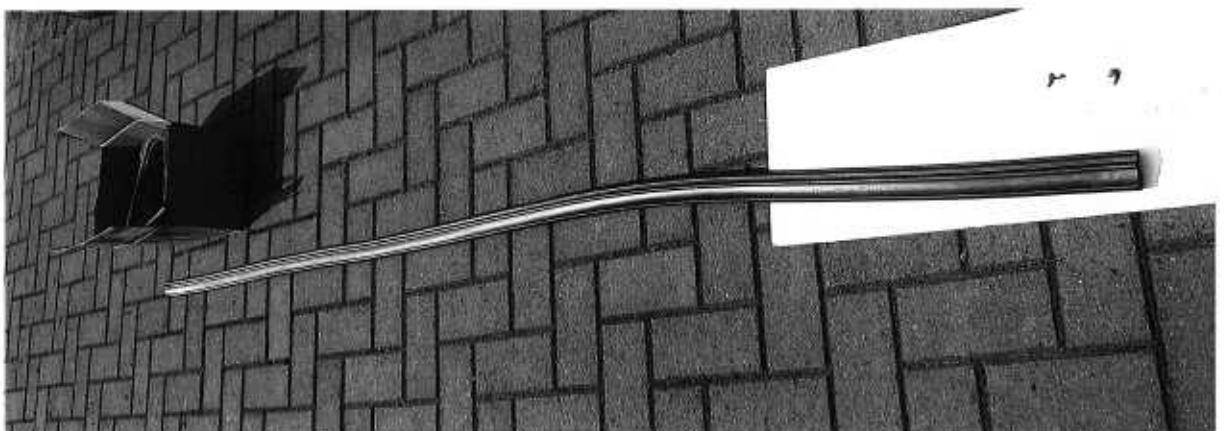
- Leg in de caravan achter het raam een deken of oud laken om eventueel vuil op te vangen en op het gereedschap overzichtelijk en bij de hand op te leggen
- Schuif bij ramen waarachter aan de bovenzijde de kokers van de rolhorren en gordijnen zitten een stuk karton (ik gebruikte een oude kentekenplaat) en zet die even vast met hobbytape, om kitvlekken te voorkomen

- Trek met een knijptang de oude inlay en daarna het oude rubber bij de naad uit de sponning, trek vervolgens het gehele oude rubber uit de sponning



De oude zool!

- Soms blijft er een nietje achter, verwijder dat
- Bij warm weer (en anders met een föhn) laten oude kitresten en vuil zich redelijk gemakkelijk verwijderen, met een houten (tong)spatel; volgens kenners hoeven niet alle resten verwijderd te worden als het oppervlakte maar glad is; mijn ervaring bij heel warm weer is dat oude laatste restjes weer een dun kleverig filmpje vormen dat weer vervloeit met de nieuwe kit
- Leg het oude profiel plat op de grond naast het nieuwe profiel en trek het oude profiel goed strak, snijd of knip een nieuw stuk af dat ongeveer 10 mm langer is, dit voorkomt meestal dat je op het eind het nieuwe profiel, dat dan al bijna volledig in de sponning vastzit ,op de juiste lengte moet worden gemaakt (als dat toch moet, kijk dan uit met een mes!!)



Een nieuwe lengte.....

- Begin aan de bovenzijde in het midden (volgens een kenner omdat dat mooier is want de naad is dan minder zichtbaar, en hij heeft gelijk)

- Schuif het kleine randje van het profiel over de achterzijde van de sponning, trek dan de andere rand, met kit aan de binnenzijde, over de voorzijde heen en druk dit stevig aan; zet het vast met een nietje
- En nu voort met de geit! Decimeter voor decimeter aanbrengen en goed vastdrukken, vooral in de hoeken (gebruik eventueel een houten klosje of latje met een hamertje om e.e.a. voorzichtig aan te tikken). Niet vast wat goed zit, om de 100 mm is voldoende, voor en na elke hoek prima



Kunststof hoekverbinding



Dat zit er strak in.....

- Als het goed is kun je het laatste stukje met wat schuiven precies laten aansluiten aan het begin en niet het vast
- Maak het profiel en de omgeving er omheen schoon met wasbenzine
- Knip de inlay een paar centimeter ruimer af dan de oude

- Maak de binnenzijde van het profiel wat glad met zeep; schuif de inlay eerst aan de achterzijde in de gleuf en "lepel" daarna het voorste randje van het profiel er over heen en begin een paar centimeter voor de naad van het profiel (voor de overlap)
- Werk zo, stukje voor stukje, het hele raam af en laat aan het eind een stukje overlappen (het inleggen van de inlay gaat gemakkelijker als deze door warmte wat zacht is en waarschijnlijk ook gemakkelijker met het speciale gereedschapje, maar het is een tijdrovend klusje)



Een geduldig werkje.....

- Veeg het geheel schoon en verwijder eventuele zeepresten
- Monteer de slotjes en de scharnieren, zoals ze gedemonteerd werden, op de juiste plaats door vanuit de aangebrachte merktekens aan de binnenzijde van de caravan en met behulp van de kleine winkelhaak die plaats te markeren
- Maak het raam los uit de touwen.

KLAAR!

VOLGENDE RAAM!

Succes!

Notabene:

Ik had het geluk dat ik door mijn caravanmanneltje werd uitgenodigd op zijn terrein en met zijn gereedschap de klus te klaren. Hij bestelde tevens de nieuwe profielen bij een bevriende collega.

En last but not least: hij hield mij een beetje in de gaten.....

Maar: na afloop was hij trots op mij.